

# Estudi històric de Can Falç Sitges, El Garraf

Vista de la platja de la Ribera l' any 1901. Fons Biblioteca Santiago Rusiñol

---

Lourdes Moret  
Marta Lloret  
Dídac Pàmies

**antequem**  
ARQUEOLOGIA • PATRIMONI CULTURAL



## MOTIVACIÓ

- Redacció del projecte arquitectònic de rehabilitació i pla d'usos definitiu
- Intervenció promoguda pel Consorci del Patrimoni de Sitges

## OBJECTIUS

- Establir l'evolució històrica i arquitectònica de l'edifici
- Determinar l'existència de restes arqueològiques i vetllar per la seva integritat.

# CONTEXT HISTÒRIC I ANTECEDENTS ARQUEOLÒGICS

Punts on s'han identificat restes arqueològiques



# CONTEXT HISTÒRIC I ANTECEDENTS ARQUEOLÒGICS

Límits de la Sitges medieval



## ESTRUCTURACIÓ DELS TREBALLS

### - Buidatge documental

Arxiu històric de Sitges

Arxiu històric de la Biblioteca Nacional de Catalunya

Arxiu Nacional de Catalunya

Arxiu Mas de l'Institut Amatller d'Art Hispànic

Arxiu fotogràfic del Centre Excursionista de Catalunya

Arxiu Comarcal del Garraf de Vilanova i la Geltrú

Arxiu Històric del Museu Romàntic de Can Papiol

Fons Salvany

Fons Biblioteca Santiago Rusiñol

### - Estudi arqueològic de paraments

### - Sondeigs arqueològic al subsòl

# RESULTATS ESTUDI HISTORICO-ARQUITECTÒNIC

Pau Falç s'instal·la a la casa de mar

- 1326: Origen del llinatge Falç a Sitges, amb Bernat de Falç
- segle XV: germans **Jaume**, Joan i Gabriel Falç

Jaume ○○ Caterina

Pere ○○ Elisabet Robert

Jaume

Pau ○○ Francesca Nin

# RESULTATS ESTUDI HISTORICO-ARQUITECTÒNIC

Llinatge de la família Falç

**Pau ∞ Francesca Nin**

**Pere Falç**

**Pere Falç ∞ Elisabet Rossell**

**Joan Falç ∞ Anastasia Bertran**

**Bartomeu Falç i Bertran**

**Manuel Falç Almirall ∞ Gertrudis Oliva**

**Francesc Falç i Oliva ∞ Josefa Martí / Caterina Roger**

**Josep Bonaventura Falç**



# RESULTATS ESTUDI HISTORICO-ARQUITECTÒNIC

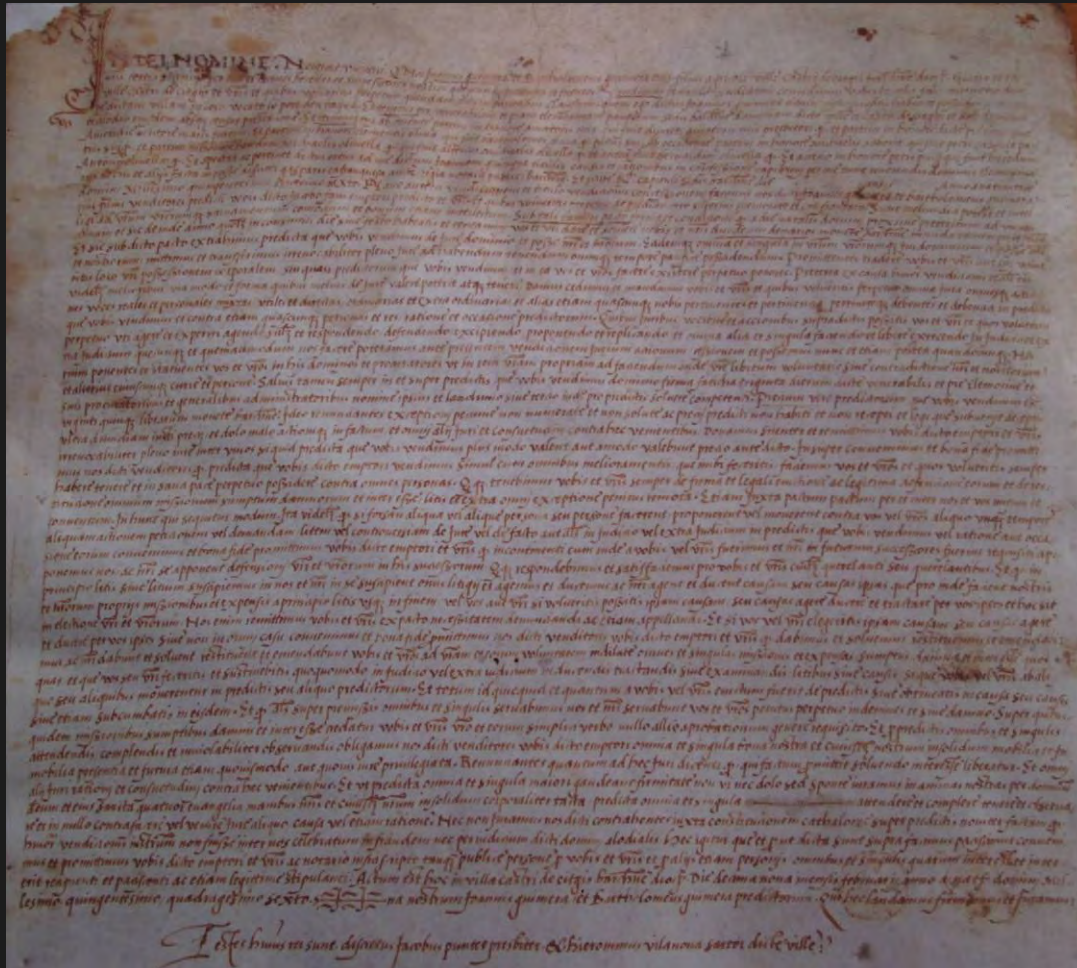
## FASES CONSTRUCTIVES

- Fase I: *anys 1546 a 1622*
- Fase II: *anys 1623 a 1748*
- Fase III: *anys 1749 a 1784*
- Fase IV: *anys 1785 a 1850*
- Fase V: *anys 1851 a 1880*
- Fase VI: *segle XX*



# RESULTATS ESTUDI HISTORICO-ARQUITECTÒNIC

Fase I: anys 1546 a 1622



Document de compra-  
venda d'un hort tancat  
amb parets, per part de  
Jaume Falç a Joan i  
Bartomeu Guimerà. Any  
1546. AHMS

# RESULTATS ESTUDI HISTORICO-ARQUITECTÒNIC

Fase I: anys 1546 a 1622

*A orient part amb l'honor d'Amador Mir i part amb la Pia Almoina, a migdia part amb el mar i part amb l'honor de Clement Oliva, que abans fou del seu pare Bartomeu Oliva; a occident part amb l'honor de Miquel Saborit, que abans fou del seu pare Pere Saborit, i part amb l'honor de Miquel Olivella, que abans fou de Miquel Olivella i abans de Bernat Olivella; i a tramuntana amb l'honor de Pere Puig, que fou hereu d'Antoni Olivella.*



# RESULTATS ESTUDI HISTORICO-ARQUITECTÒNIC

Fase I: anys 1546 a 1622



Confessió hereditària de  
Pau Falç. AHMS  
Data: 1576 (transcripció  
segle XIX )



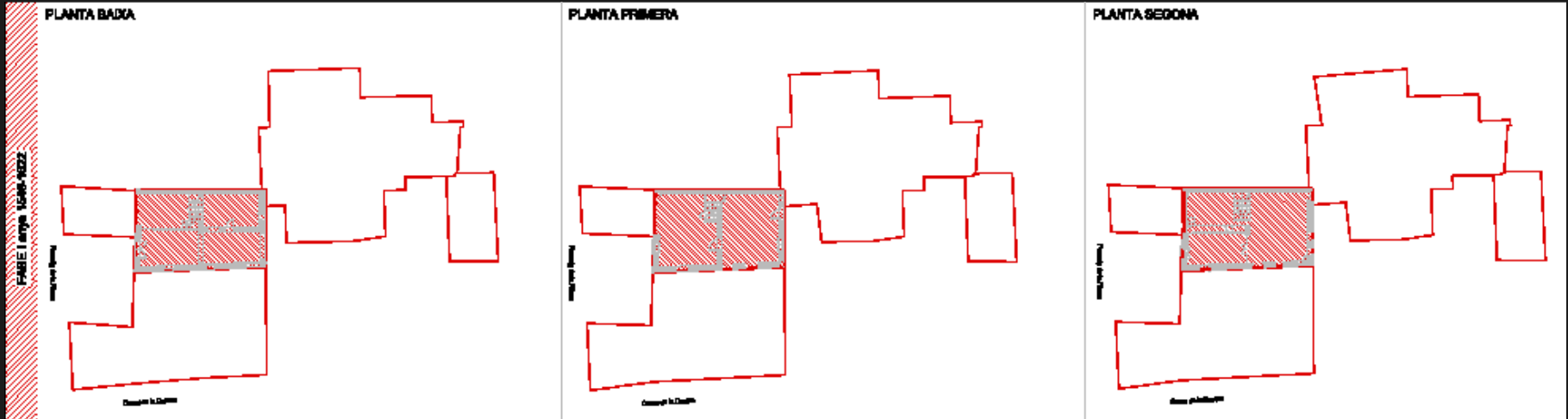
# RESULTATS ESTUDI HISTORICO-ARQUITECTÒNIC

Fase I: anys 1546 a 1622

*Item algunas casas que antiguamente fueron huertos en el arrabal en el lugar llamado lo Port del Taco antiguamente de Nolviella y terminan a oriente parte con honores de Matias Moner que fue de la Pia Almoina y parte con honores de los herederos de Antonio Casañes parte con honores de Pere Ballester que fue de Amador Mir a mediodía parte con la orilla del mar y parte un honor suyo ab occidente parte con honor de Tomas Llopis y parte con la muralla mediante con cierto corredor y cierzo con honores de Pedro Puig que fue de Francesc Olivella haciendo de censo de la Pia Almoina un sueldo anual. Estos huertos fueron comprados por Jaume Faus a Joan Guimera como consta en la escribania de Sitges dia 19 febrero de 1546.*

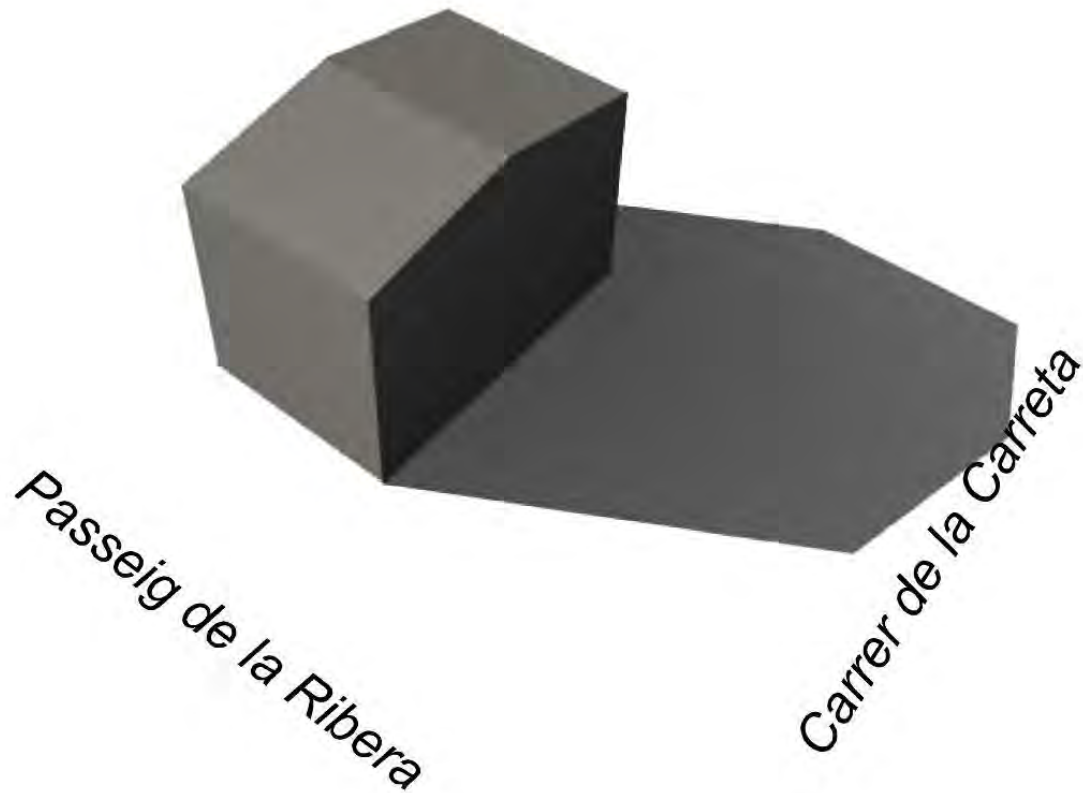
# RESULTATS ESTUDI HISTORICO-ARQUITECTÒNIC

Fase I: anys 1546 a 1622



# RESULTATS ESTUDI HISTORICO-ARQUITECTÒNIC

Fase I: anys 1546 a 1622





# RESULTATS ESTUDI HISTORICO-ARQUITECTÒNIC

Fase II: anys 1623 a 1748

## 1623

Pere Falç adquirí una botiga o celler que limitava a l'est amb altres propietats i a l'oest amb casa seva

## 1653

Joan Falç realitzà una permuta i obtingué una botiga i casa al carrer de la Carreta, que afrontava al mar. Aquest mateix propietari construí dues noves estances damunt el celler.

## 1680

Al Capbreu, s'esmenta com Can Falç "afronta a orient amb els altres honors seus, que abans eren de Lluís Moner".

## 1711

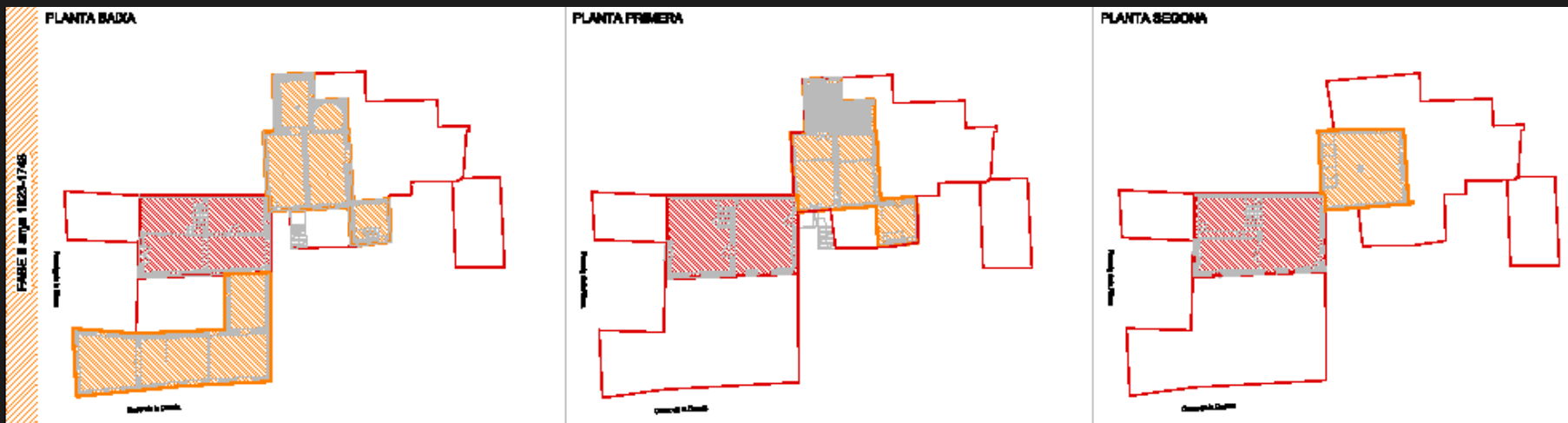
Manuel Falç culminà l'expansió vers el carrer de la Carreta.

## 1722

Compra de l'Hort de Can Falç, a Salvador Casas i Bosch

# RESULTATS ESTUDI HISTORICO-ARQUITECTÒNIC

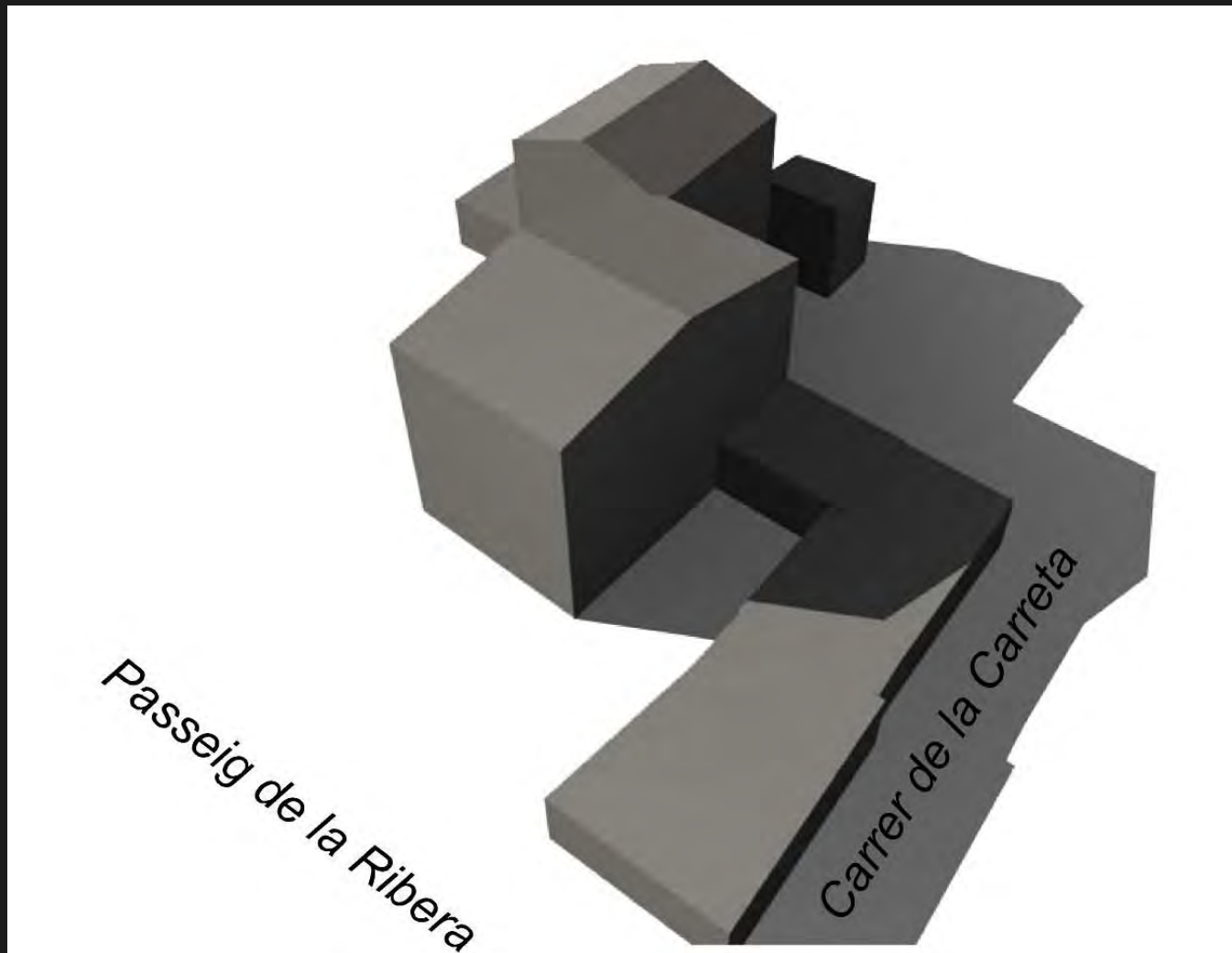
Fase II: anys 1623 a 1748





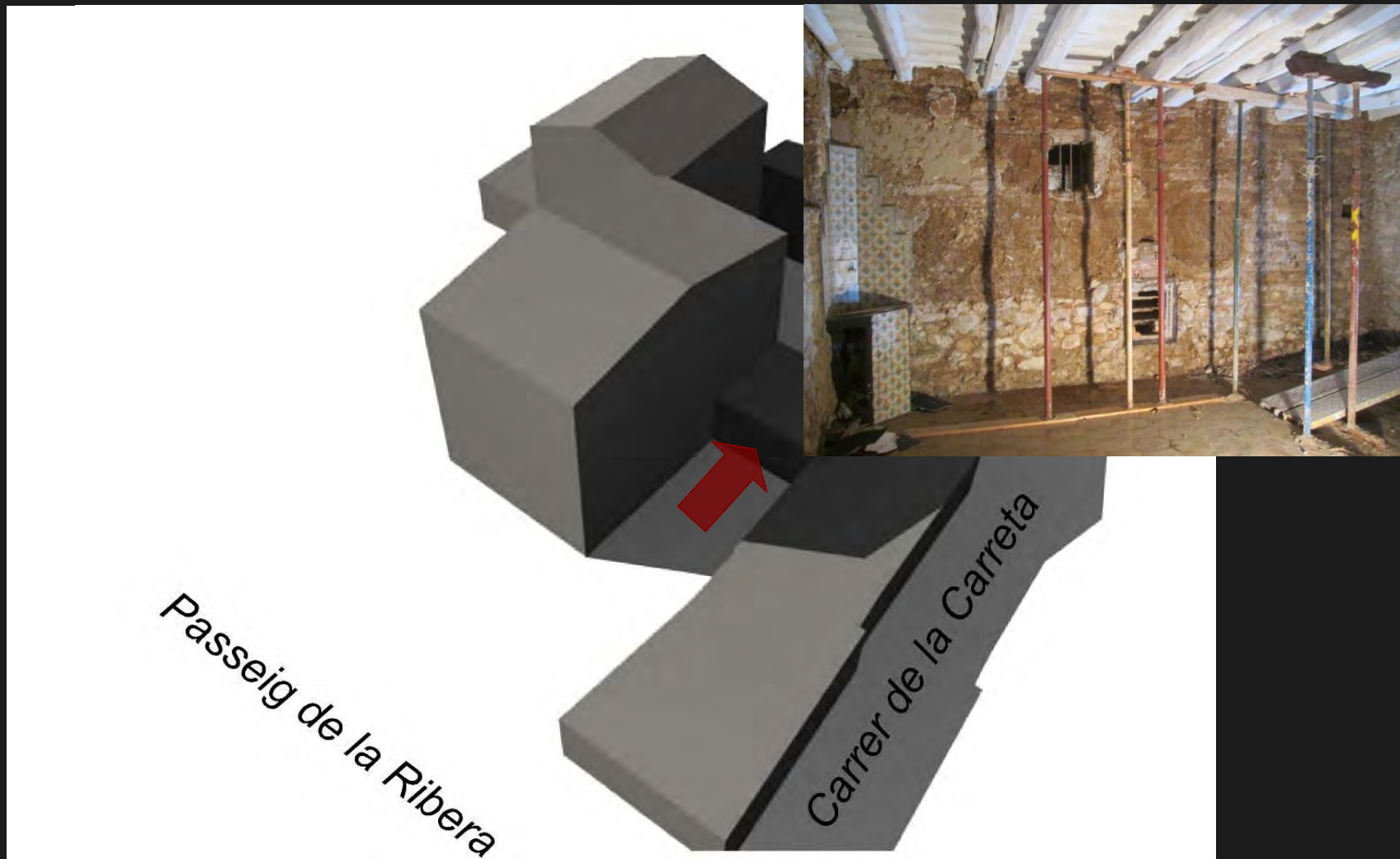
# RESULTATS ESTUDI HISTORICO-ARQUITECTÒNIC

Fase II: anys 1623 a 1748



# RESULTATS ESTUDI HISTORICO-ARQUITECTÒNIC

Fase II: anys 1623 a 1748



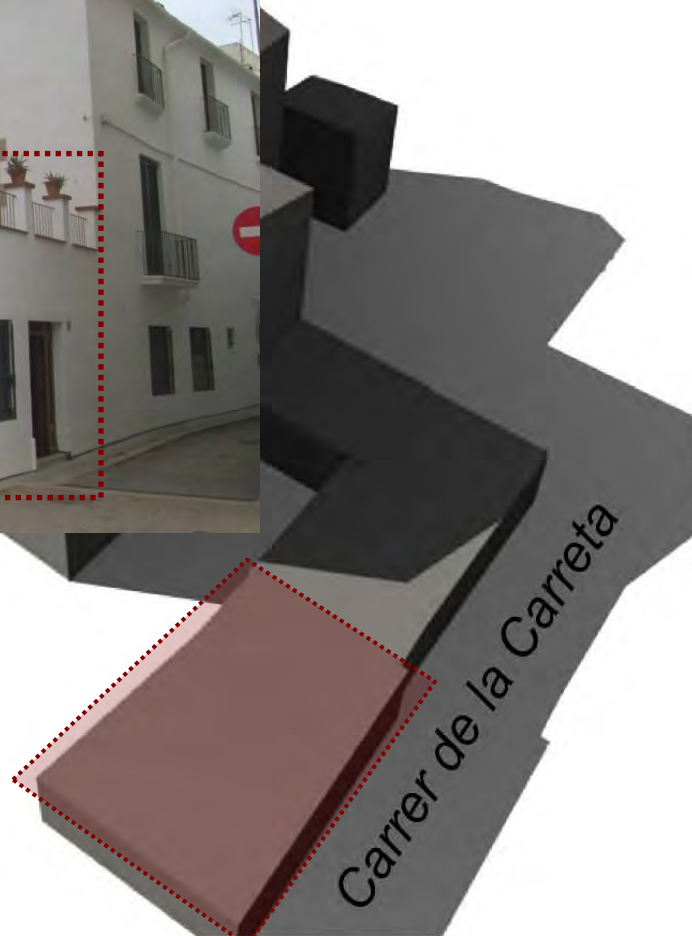
# RESULTATS ESTUDI HISTORICO-ARQUITECTÒNIC

Fase II: anys 1623 a 1748



# RESULTATS ESTUDI HISTORICO-ARQUITECTÒNIC

Fase II: anys 1623 a 1748



Passeig de la Ribera

Carrer de la Carreta



# RESULTATS ESTUDI HISTORICO-ARQUITECTÒNIC

Fase III: anys 1749 a 1784

1746

Francesc Falç revé l'herència del seu pare, Manuel Falç

1749

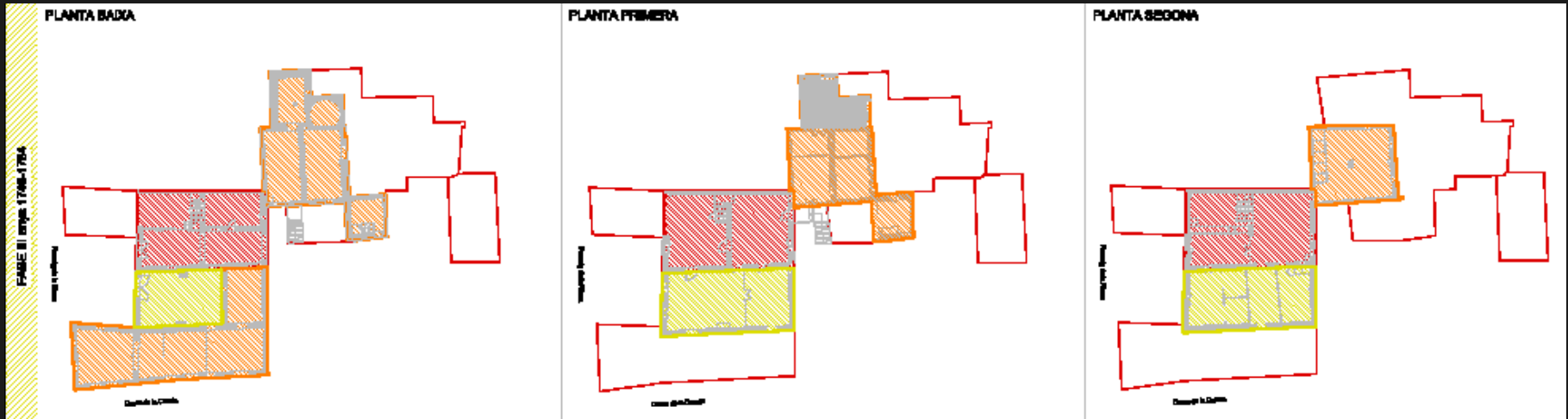
Data de la llinda de la porta principal

1751

Enderroc del portal de la muralla anomenat d'en Novell

# RESULTATS ESTUDI HISTORICO-ARQUITECTÒNIC

Fase III: anys 1749 a 1784



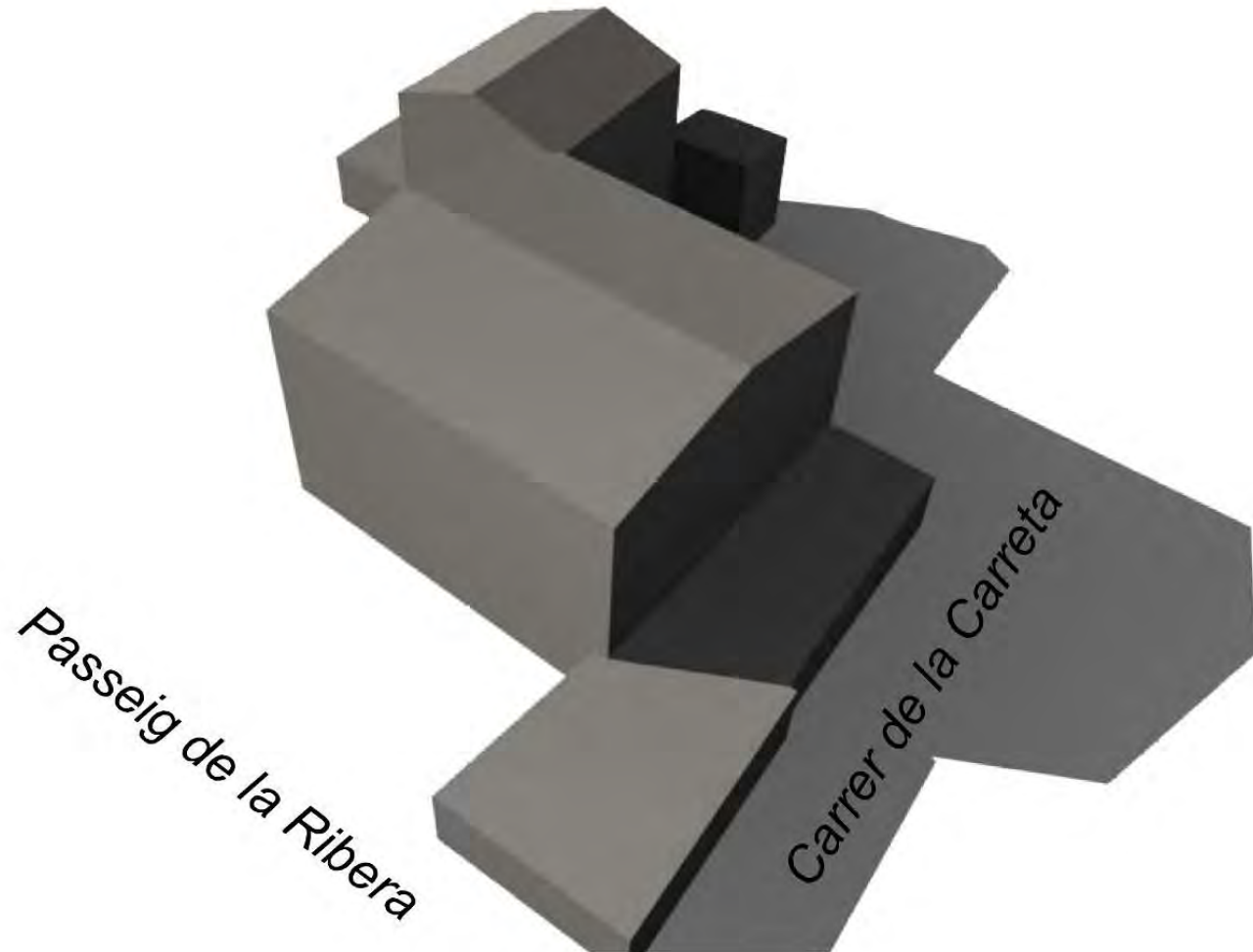
# RESULTATS ESTUDI HISTORICO-ARQUITECTÒNIC

Fase III: anys 1749 a 1784



# RESULTATS ESTUDI HISTORICO-ARQUITECTÒNIC

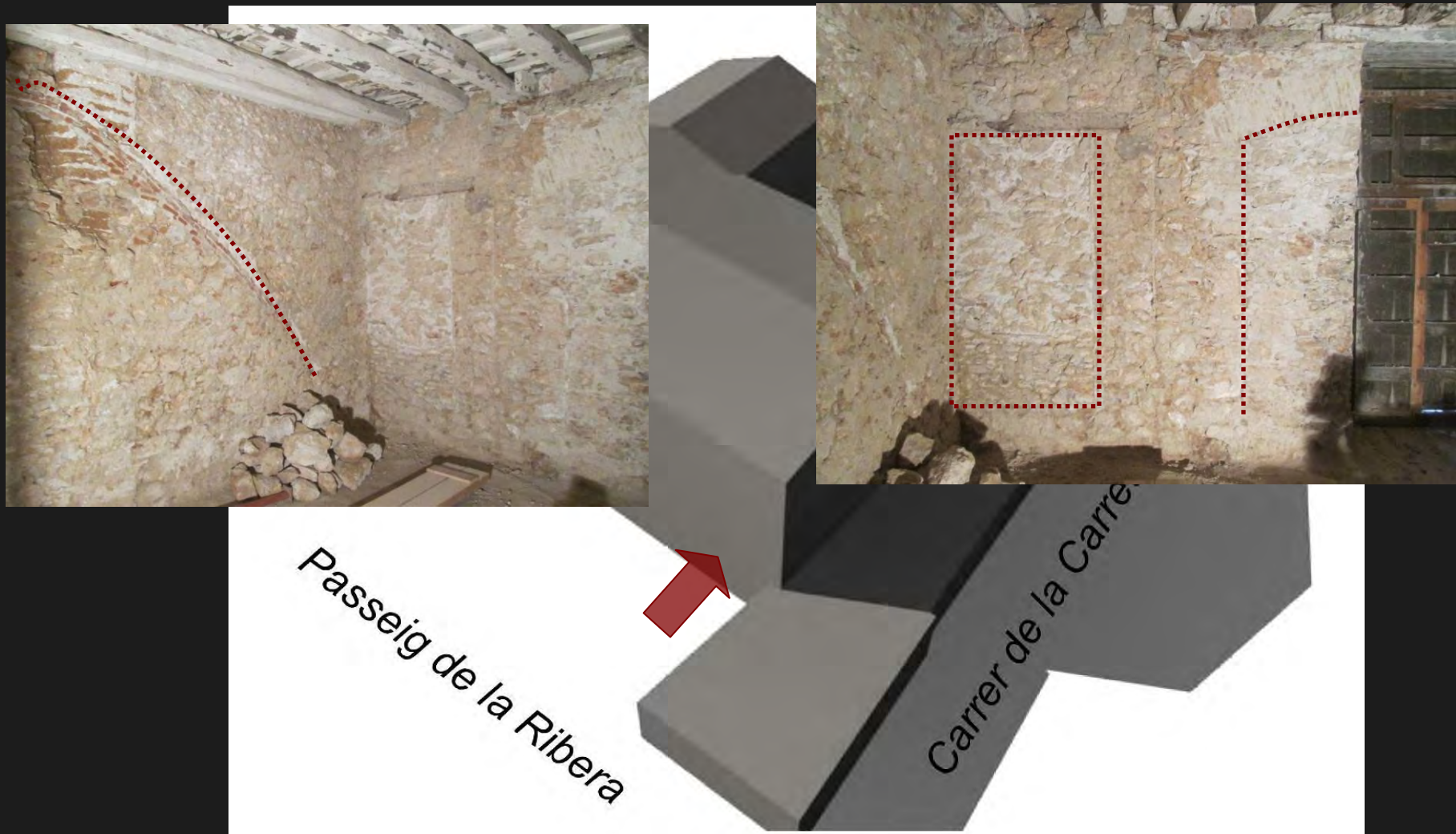
Fase III: anys 1749 a 1784





# RESULTATS ESTUDI HISTORICO-ARQUITECTÒNIC

Fase III: anys 1749 a 1784





# RESULTATS ESTUDI HISTORICO-ARQUITECTÒNIC

Fase IV: anys 1785 a 1850

1766

Josep Bonaventura Falç heretà la propietat del seu pare, Francesc Falç

---

1785

Construcció de la capella i estances al carrer de la Carreta

---

1801

Finalització de les obres de la Casa Nova (actual Museu Romàntic)

---

1803

Mor sense descendència de Josep Bonaventura Falç

---

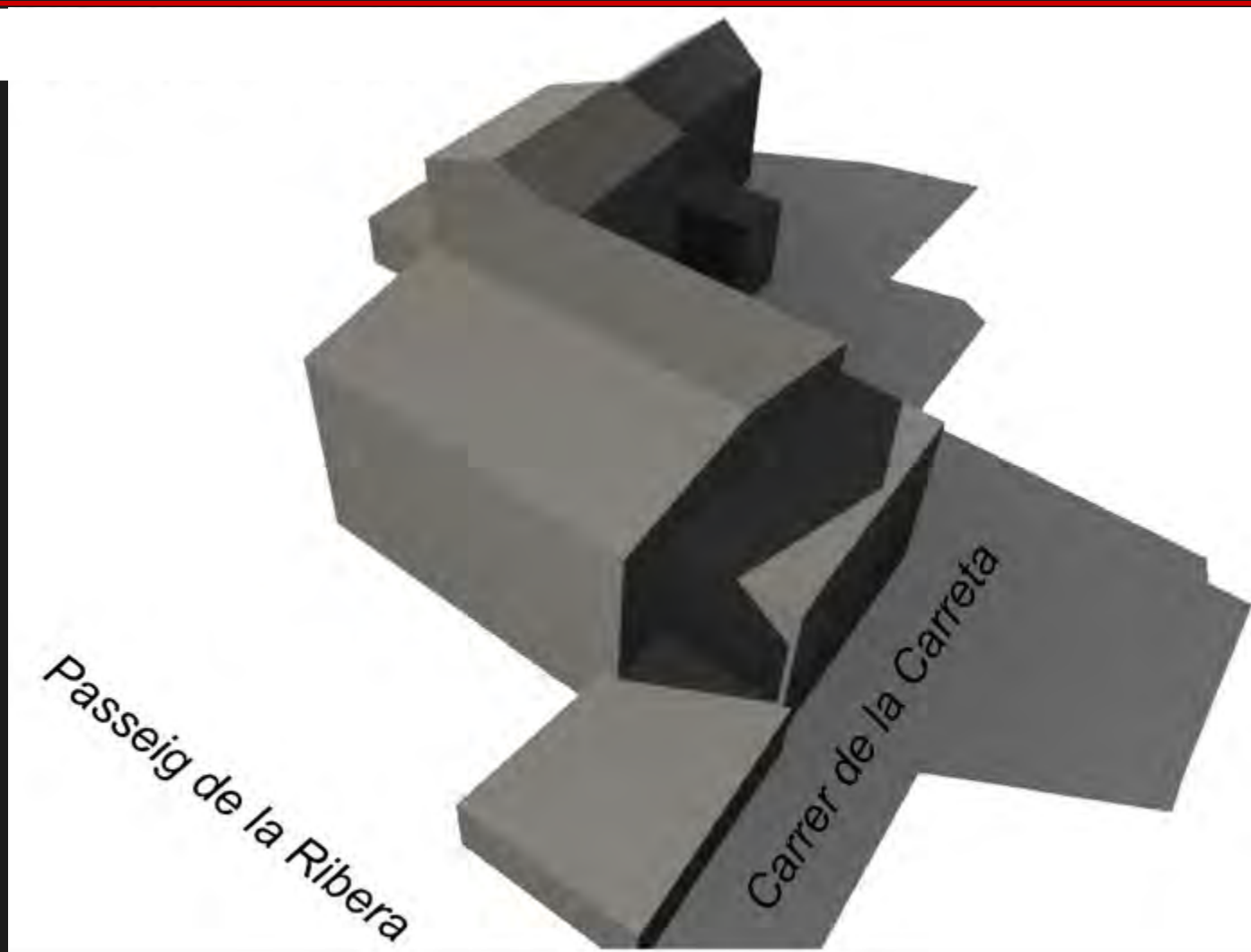
# RESULTATS ESTUDI HISTORICO-ARQUITECTÒNIC

Fase IV: anys 1785 a 1850



# RESULTATS ESTUDI HISTORICO-ARQUITECTÒNIC

Fase IV: anys 1785 a 1850



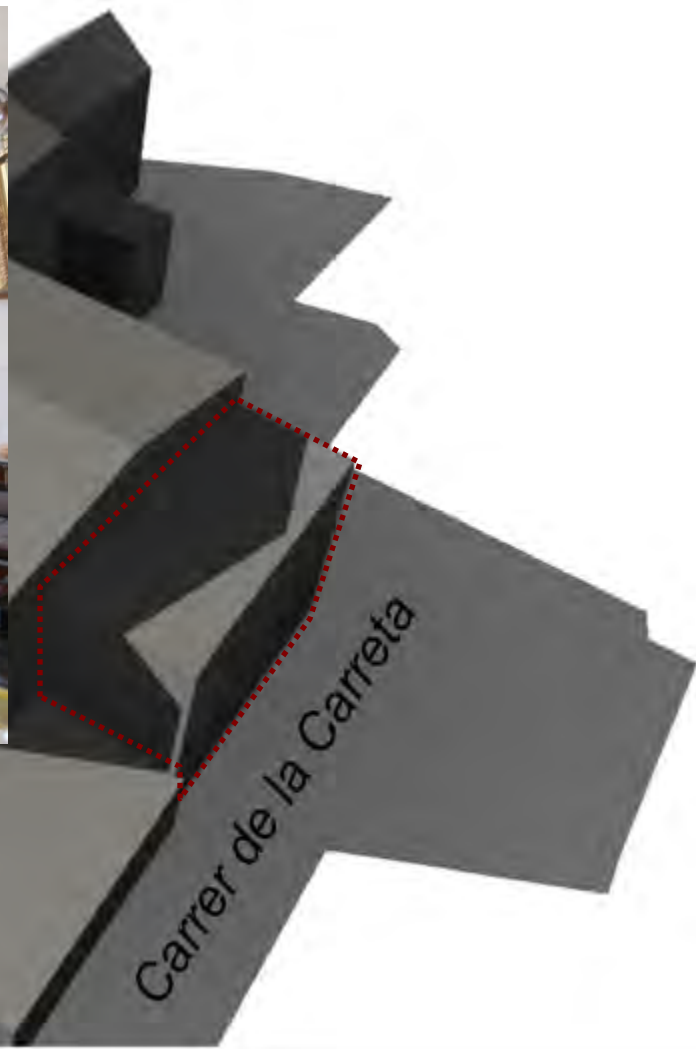
# RESULTATS ESTUDI HISTORICO-ARQUITECTÒNIC

Fase IV: anys 1785 a 1850



# RESULTATS ESTUDI HISTORICO-ARQUITECTÒNIC

Fase IV: anys 1785 a 1850



asseig de la Ribera

Carrer de la Carreta



# RESULTATS ESTUDI HISTORICO-ARQUITECTÒNIC

Fase V: anys 1851 a 1880

## 1803

La germana de Josep Bonaventura Falç, Francesca Falç, casada amb Domènec Dalmau, heretà la propietat.

## 1856

Llinda de la porta que comunica amb l'Hort de Can Falç.

## 1870-1880

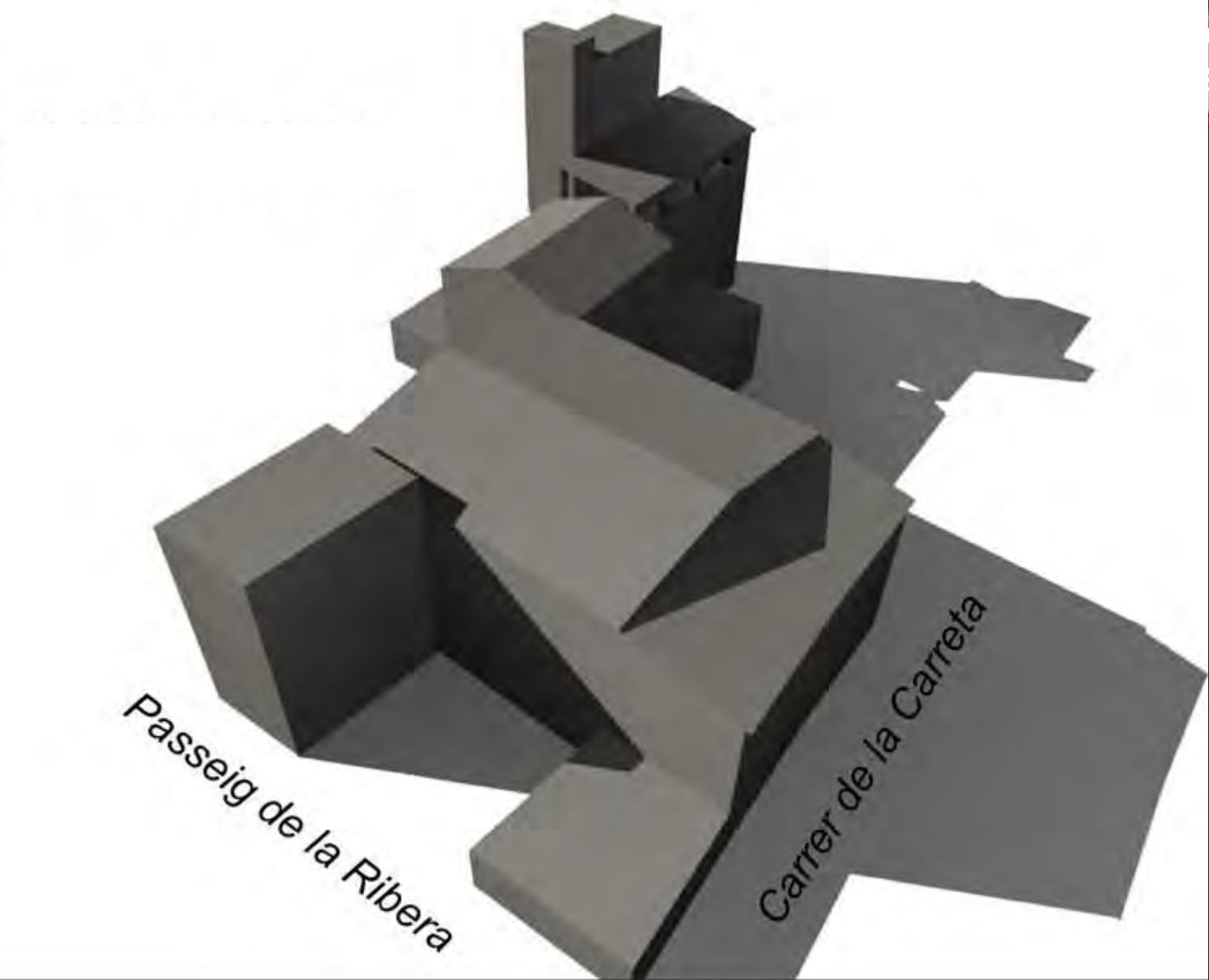
Decoració d'estil Alfonsina

# RESULTATS ESTUDI HISTORICO-ARQUITECTÒNIC

Fase V: anys 1851 a 1880

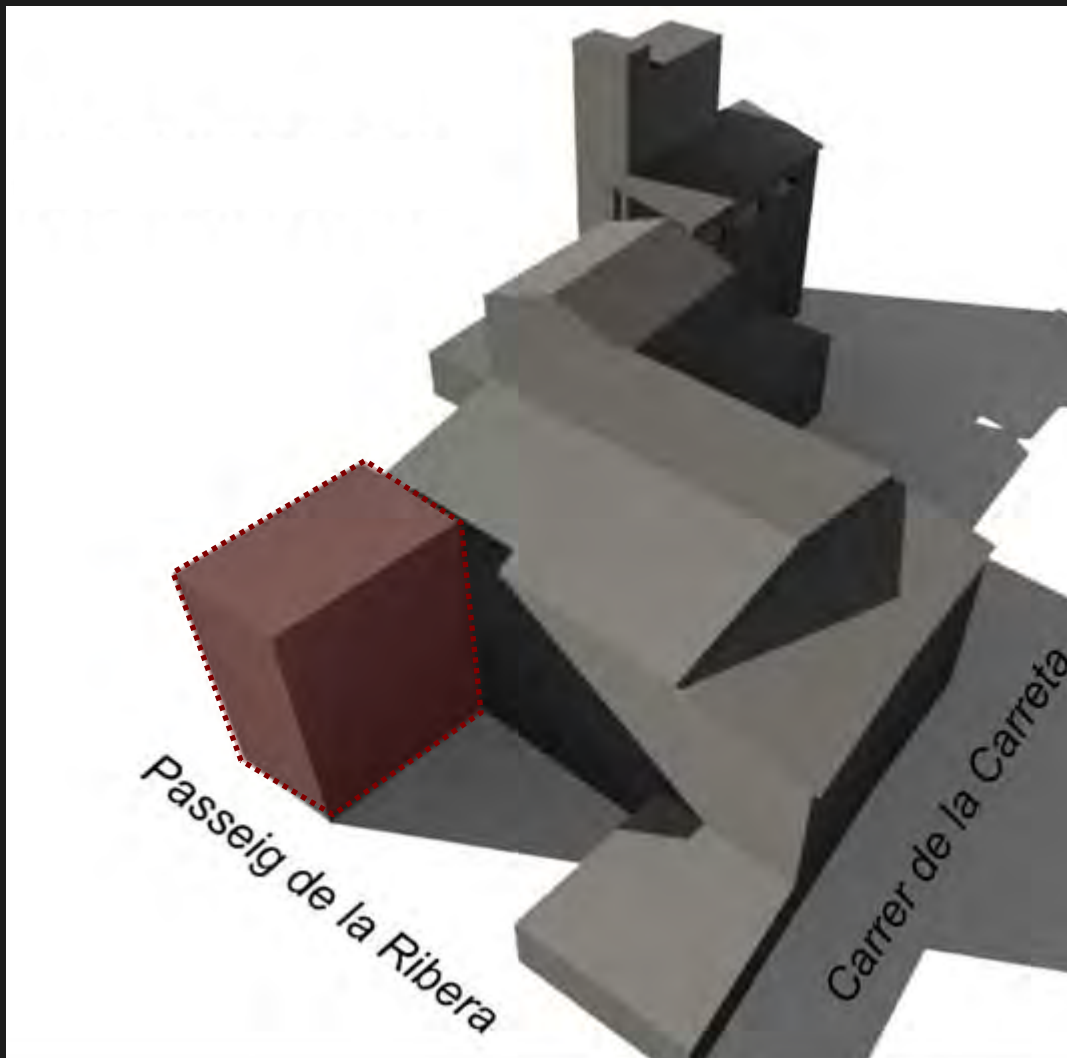






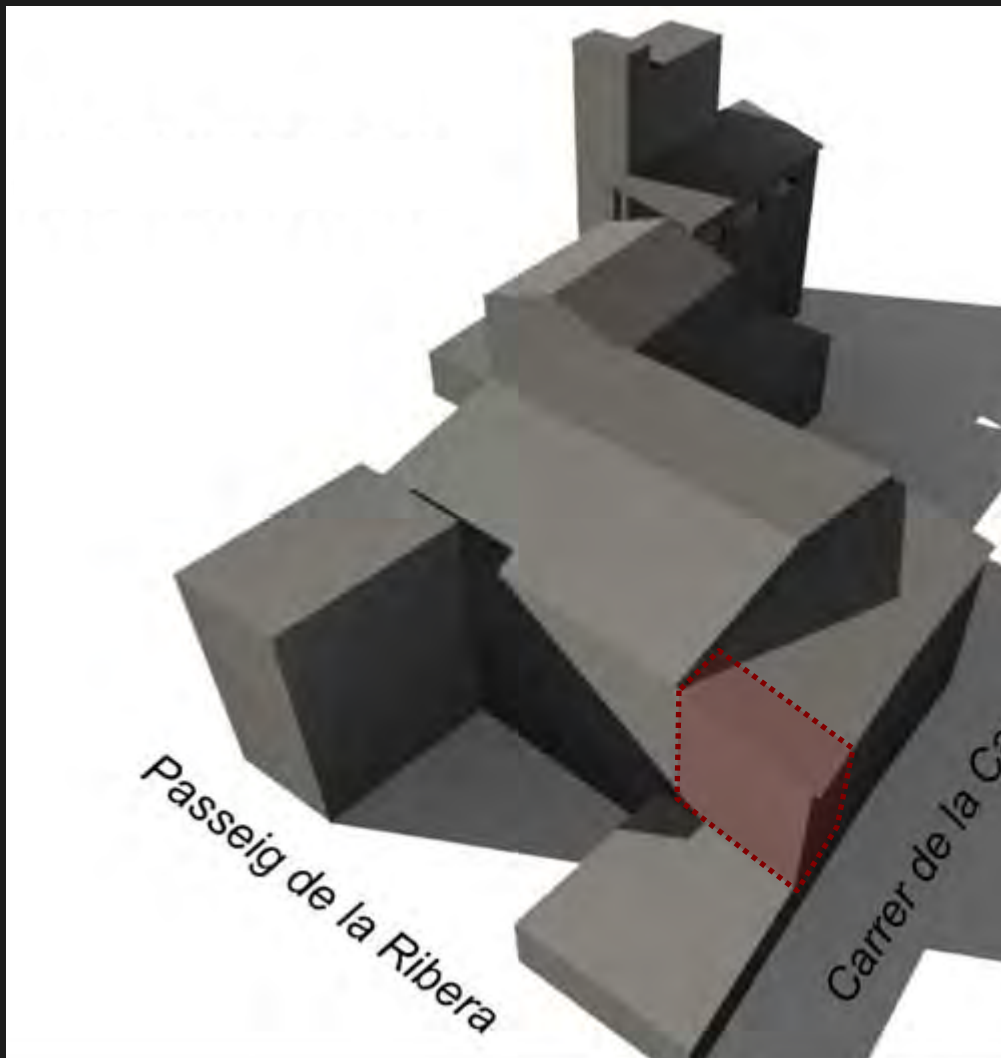
# RESULTATS ESTUDI HISTORICO-ARQUITECTÒNIC

Fase V: anys 1851 a 1880



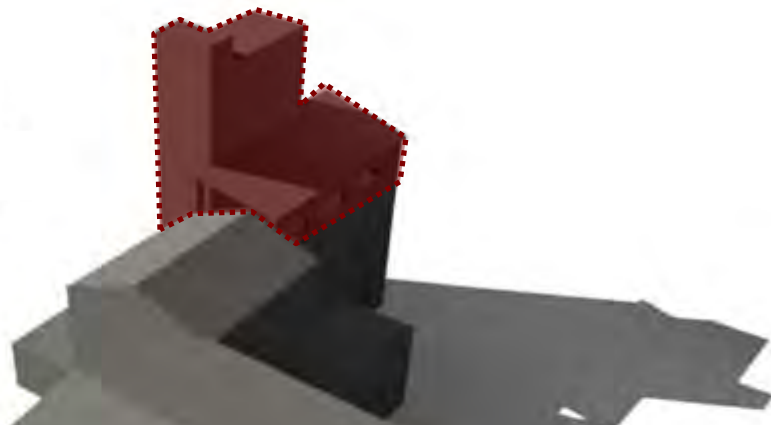
# RESULTATS ESTUDI HISTORICO-ARQUITECTÒNIC

Fase V: anys 1851 a 1880



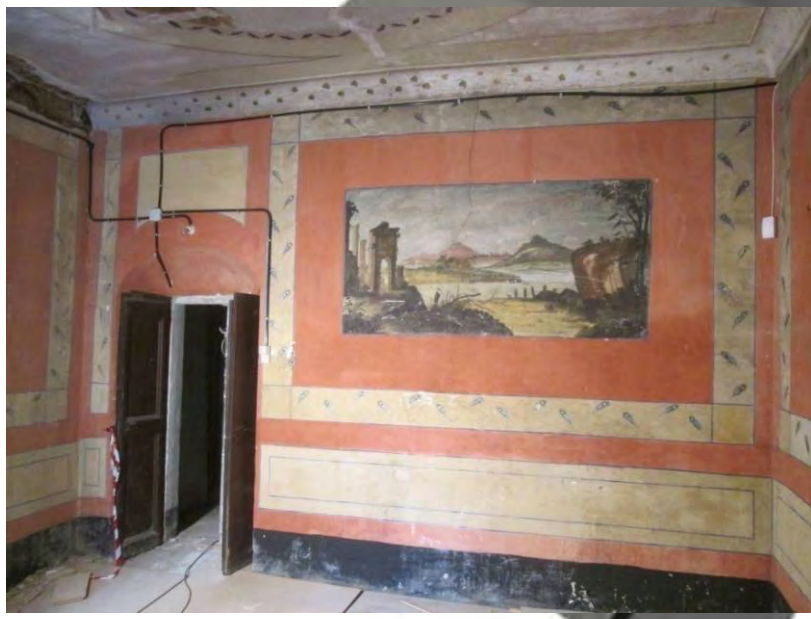
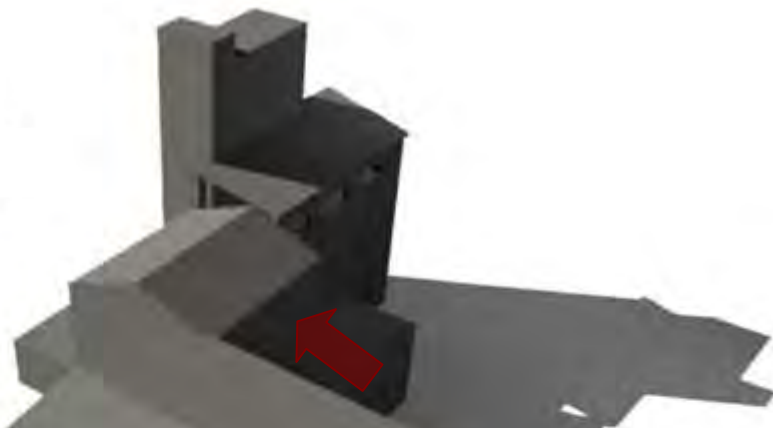
# RESULTATS ESTUDI HISTORICO-ARQUITECTÒNIC

Fase V: anys 1851 a 1880



# RESULTATS ESTUDI HISTORICO-ARQUITECTÒNIC

Fase V: anys 1851 a 1880



# RESULTATS ESTUDI HISTORICO-ARQUITECTÒNIC

Fase V: anys 1851 a 1880



# RESULTATS ESTUDI HISTORICO-ARQUITECTÒNIC

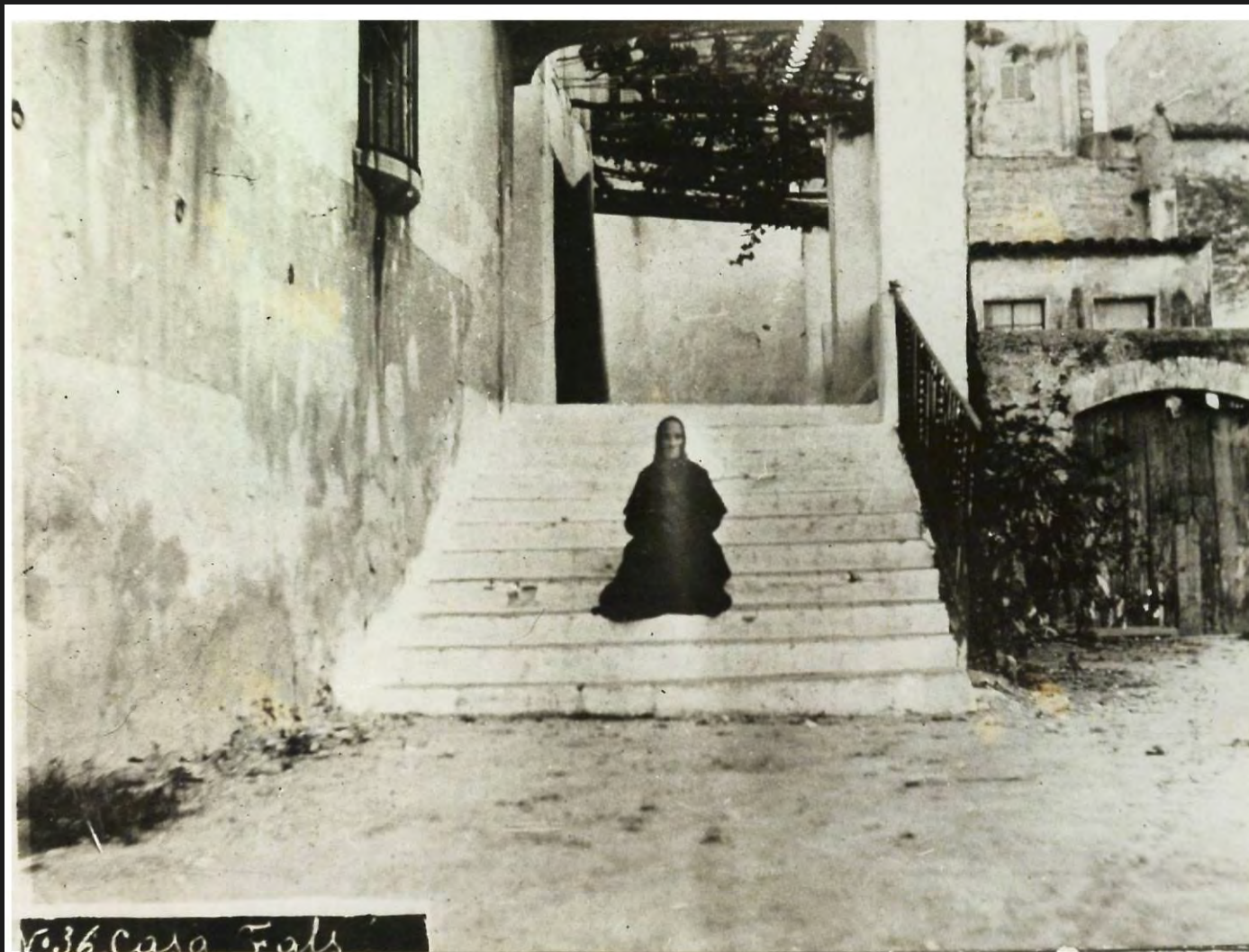
Fase VI: segle XX



N.º 38. Casa Fals

# RESULTATS ESTUDI HISTORICO-ARQUITECTÒNIC

Fase VI: segle XX



N.º 36 Casa Fals



# RESULTATS ESTUDI HISTORICO-ARQUITECTÒNIC

Fase VI: segle XX



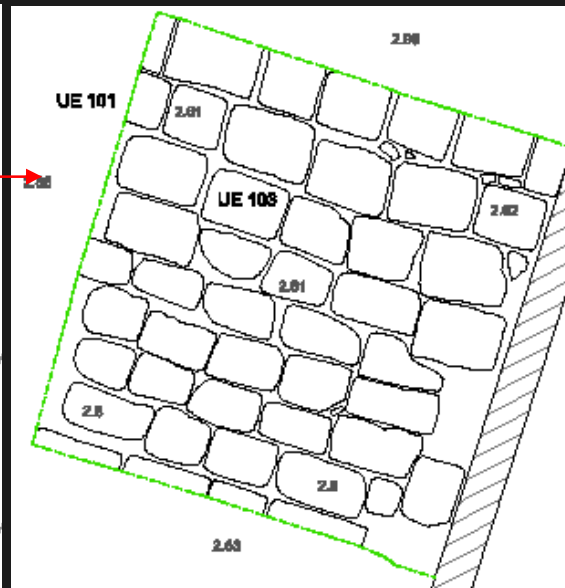
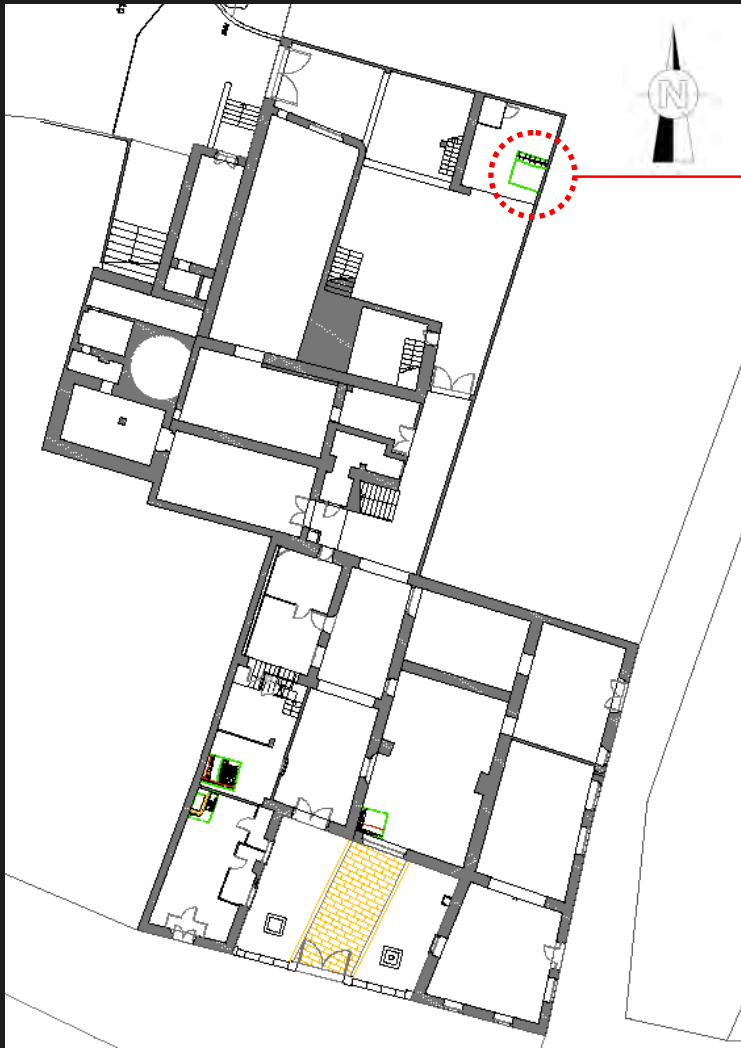
# RESULTATS ESTUDI HISTORICO-ARQUITECTÒNIC

Fase VI: segle XX



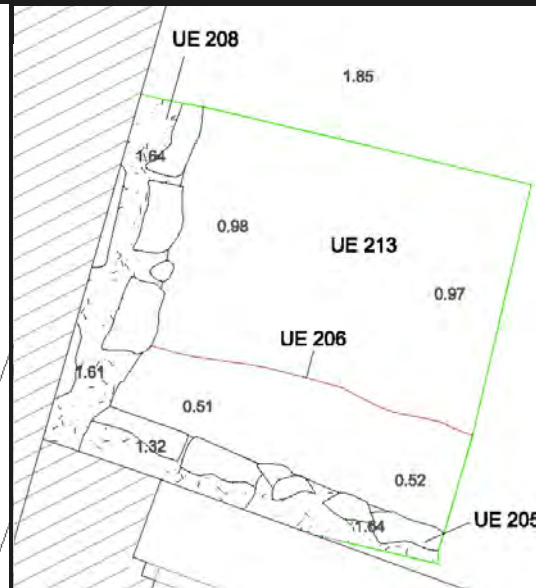
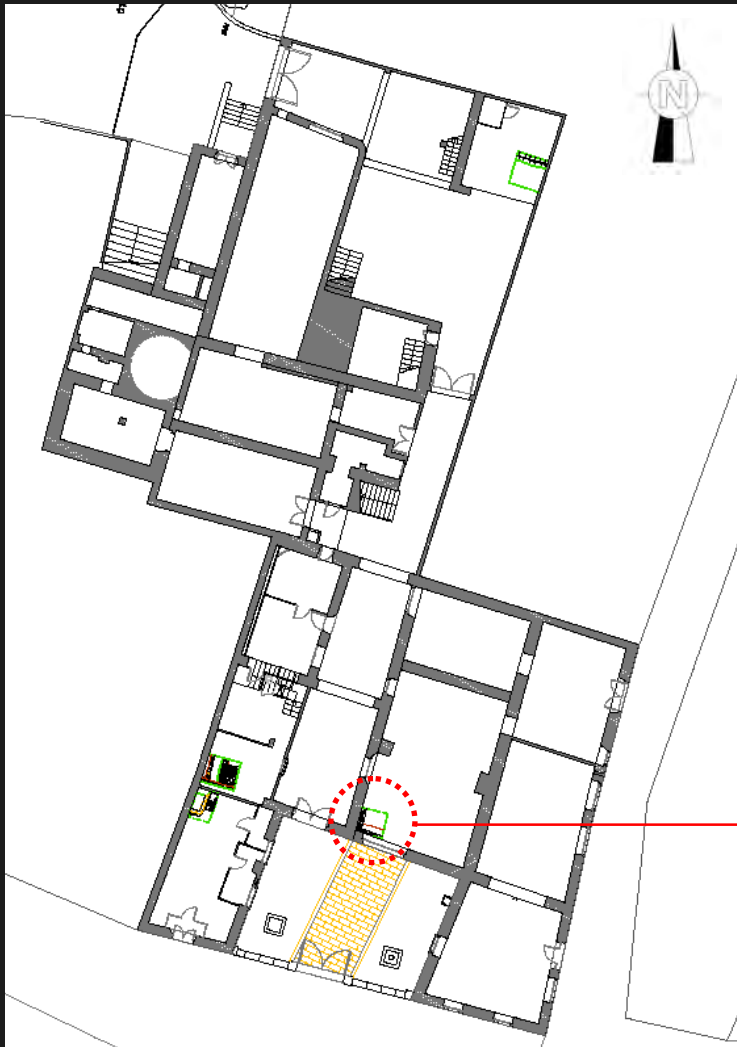
# SONDEIGS ARQUEOLÒGICS AL SUBSÒL

Sondeig 1



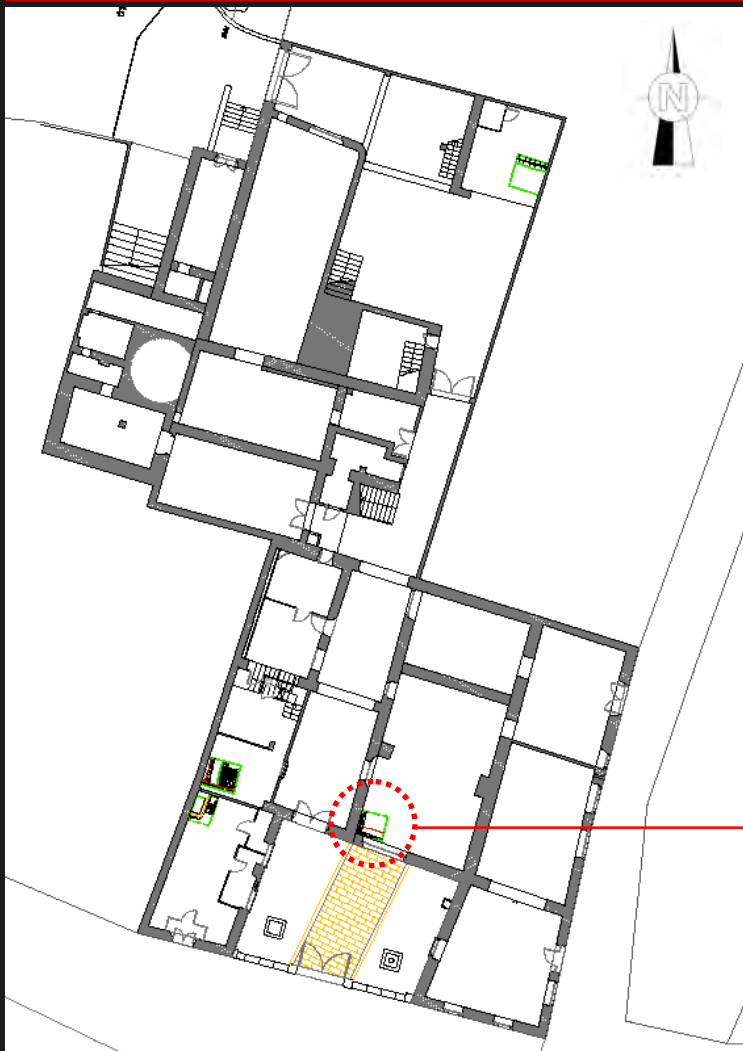
# SONDEIGS ARQUEOLÒGICS AL SUBSÒL

Sondeig 2



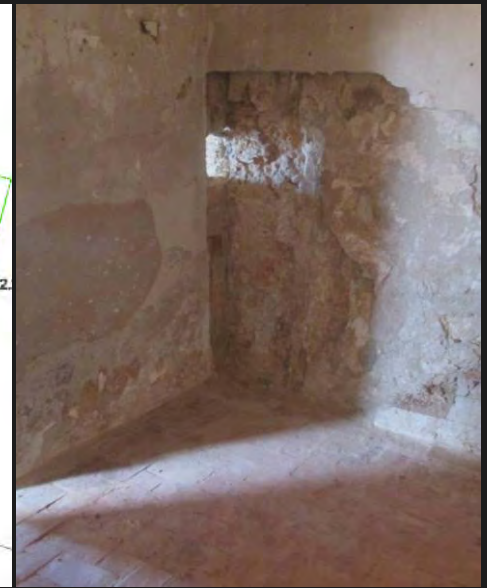
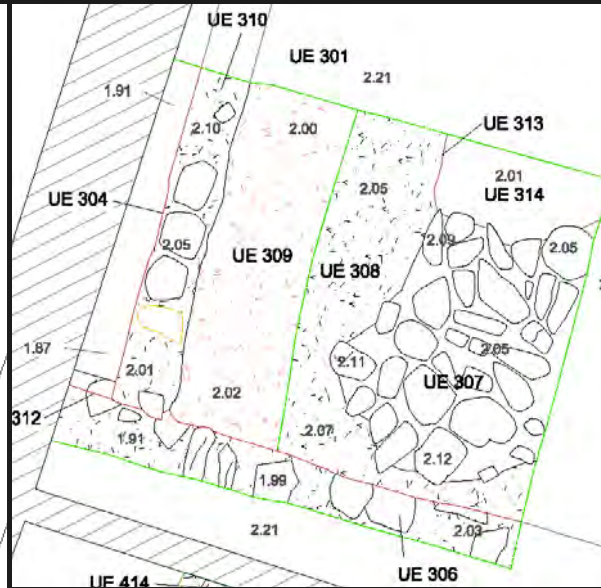
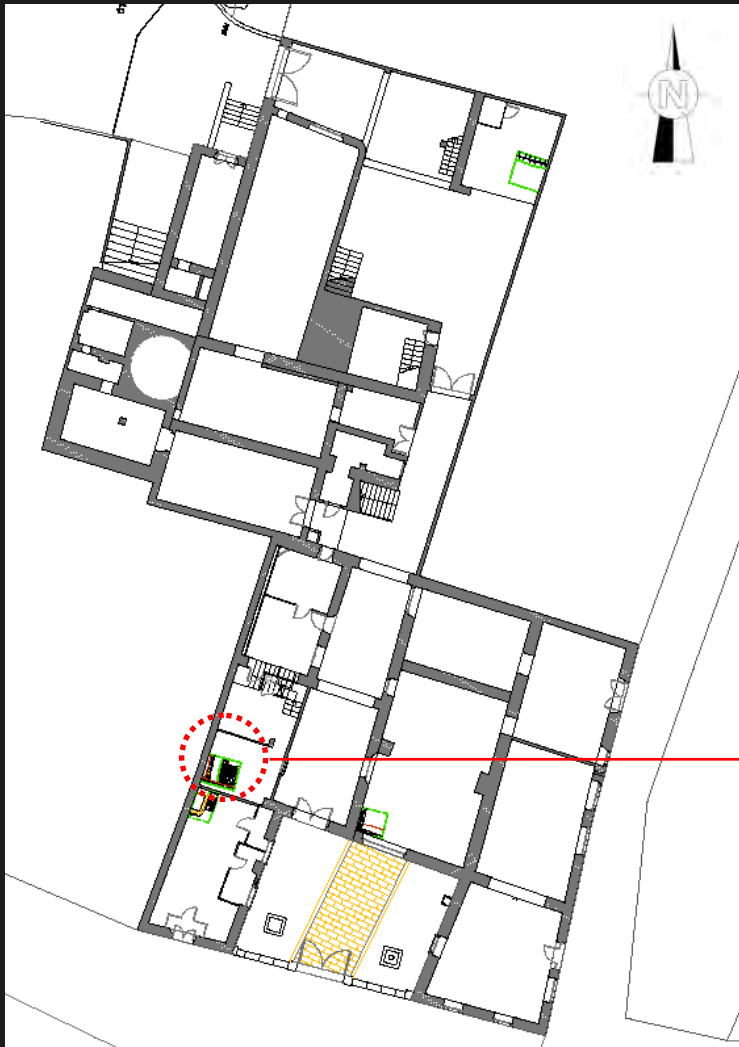
# SONDEIGS ARQUEOLÒGICS AL SUBSÒL

Sondeig 2



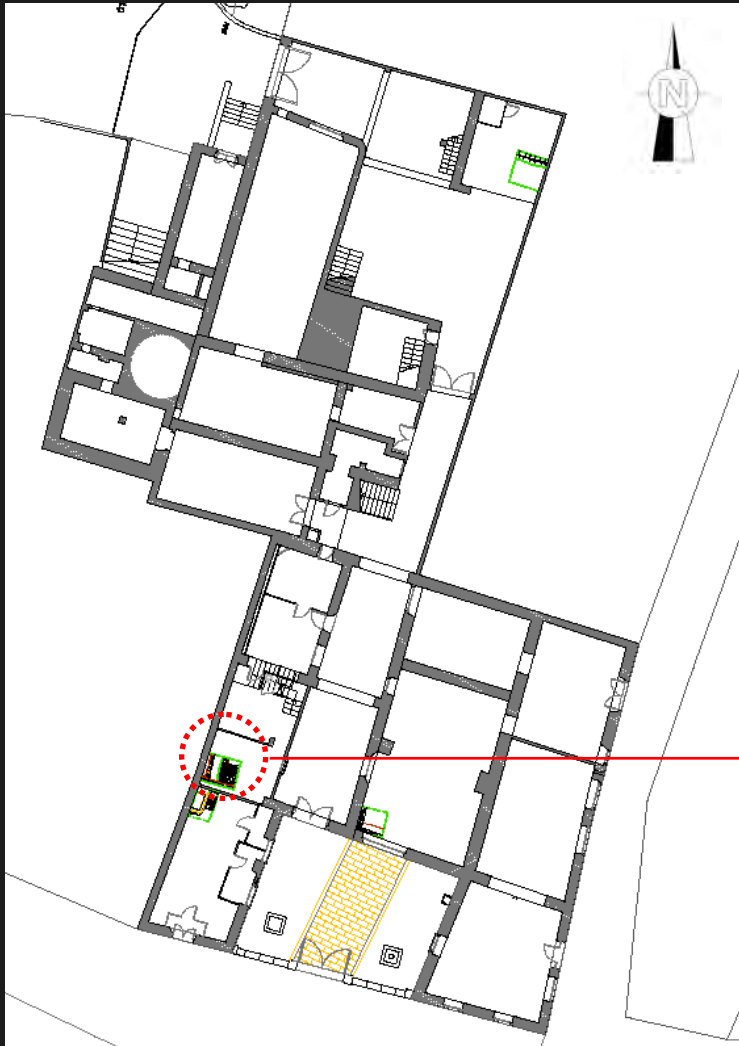
# SONDEIGS ARQUEOLÒGICS AL SUBSÒL

Sondeig 3



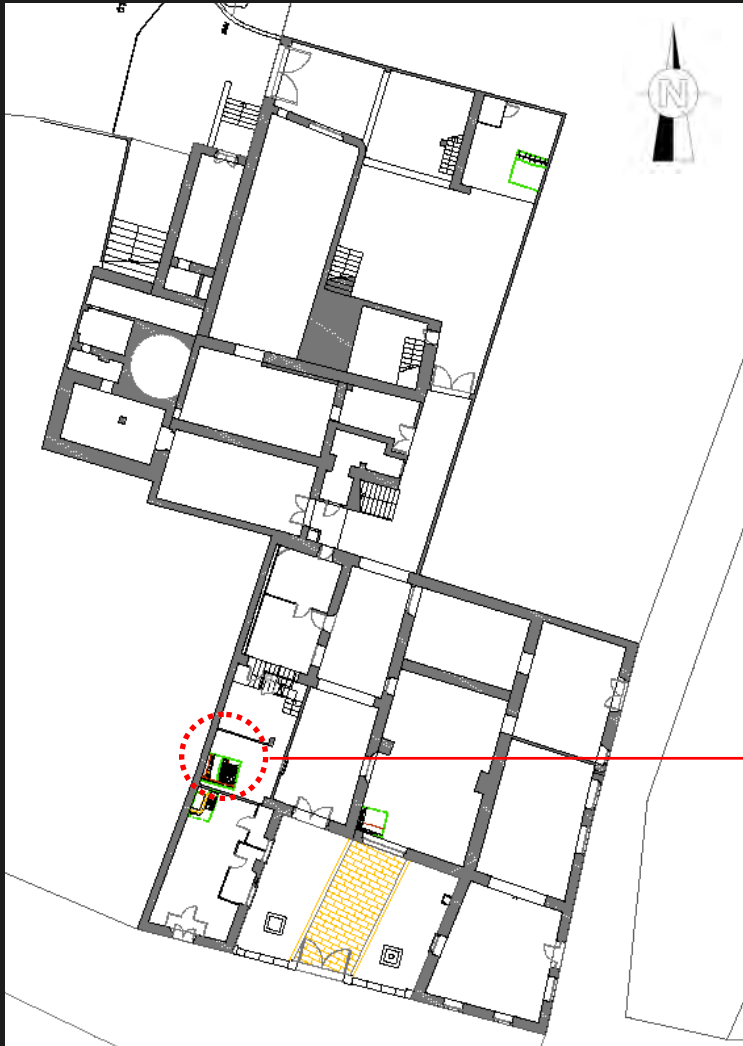
# SONDEIGS ARQUEOLÒGICS AL SUBSÒL

Sondeig 3



# SONDEIGS ARQUEOLÒGICS AL SUBSÒL

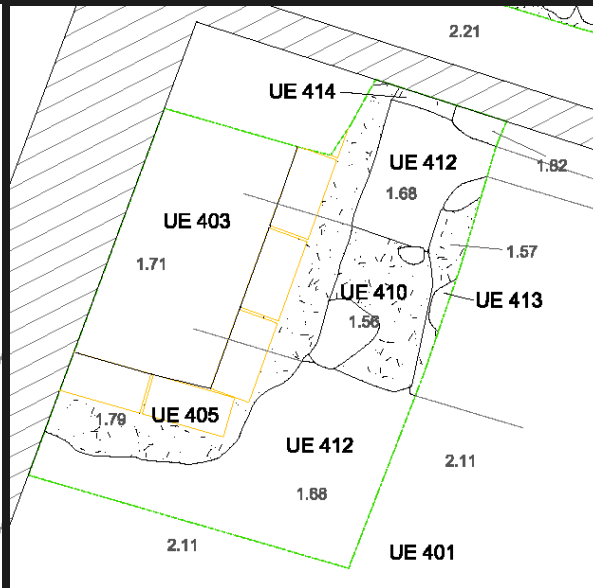
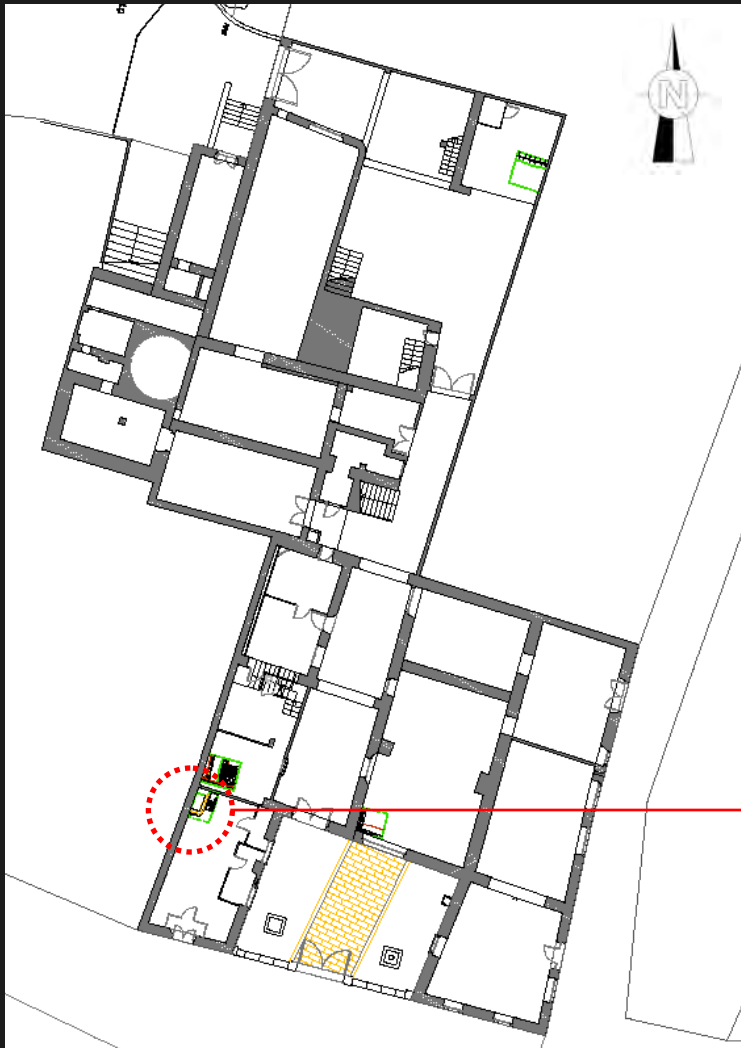
Sondeig 3





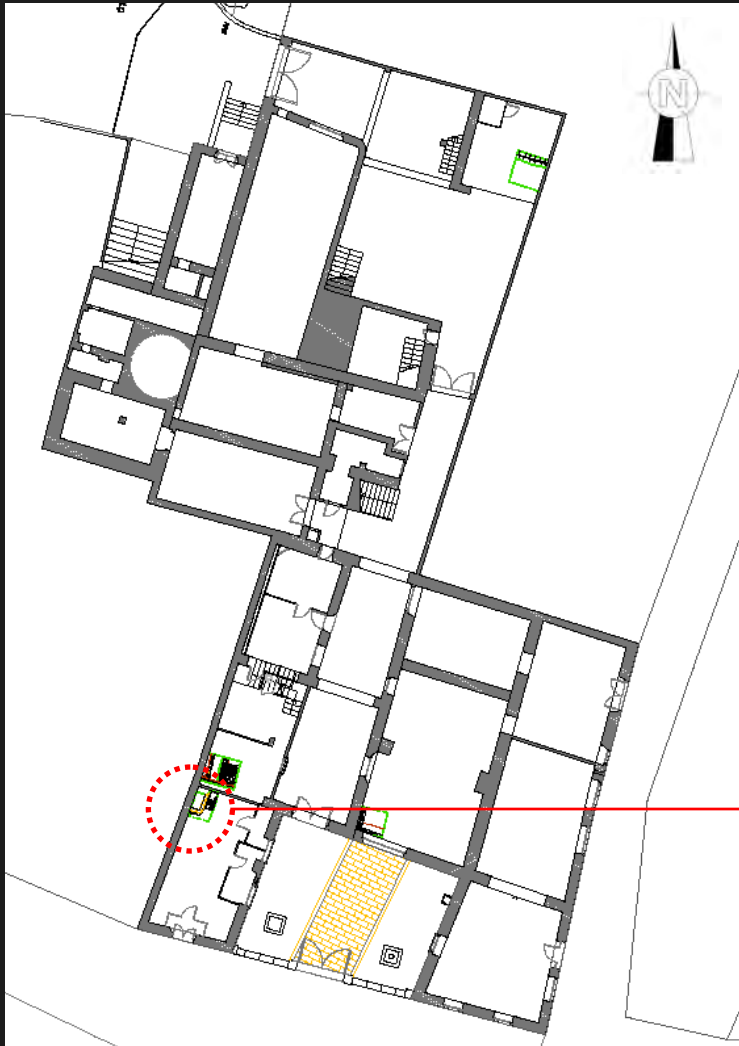
# SONDEIGS ARQUEOLÒGICS AL SUBSÒL

Sondeig 4



# SONDEIGS ARQUEOLÒGICS AL SUBSÒL

Sondeig 4



---

**Moltes gràcies**